



# **LA NOSTRA CRESCITA**

**performance e innovazione**

## Gli obiettivi di miglioramento

Mappare gli interessi dei clienti e i nuovi contatti, in particolare nel settore food, per fini di ricerca e innovazione di nuovi prodotti

## I NOSTRI NUMERI



**Oltre 900 mln €**  
valore economico generato



**Oltre 865 mln €**  
valore economico distribuito



**Oltre 13 mln €**  
remunerazione personale

**Oltre 4 mln €**  
contributi per investimenti e ricerca  
e sviluppo

*SDGs di riferimento: 8*



## 3.1 I risultati economici e il valore generato

Il **Valore Economico Generato e Distribuito** rappresenta la ricchezza creata dall'azienda nello svolgimento della sua attività. Nello specifico, il Valore Economico Distribuito è uno degli elementi da tenere in considerazione per valutare l'impatto economico e sociale della Società, nonché la ricchezza generata e distribuita ad alcune categorie di soggetti che, con i loro differenti contributi, hanno concorso a produrla e/o che sono comunque fra i principali stakeholder della Società stessa. Il Valore Trattenuto, invece, rappresenta la parte di risorse economiche trattenute all'interno della Società per il suo stesso sostentamento e la sostenibilità nel tempo.

Nel 2020, il Gruppo Cereal Docks ha prodotto più di 900 milioni di euro di valore economico, la cui maggior parte viene classificata all'interno della voce dei ricavi, ed ha distribuito più di 865 milioni di euro, di cui più di 13 milioni distribuiti per la remunerazione del personale.

Nel corso del 2019, dei contributi per investimenti, ricerca e sviluppo, 52.376 euro si riferiscono a contributi europei a favore della società romena Cereal Docks East Europe, mentre nel corso del 2020 questi sono pari a 708.290 euro. Tutte le altre agevolazioni fanno capo allo stato italiano.

### VALORE ECONOMICO GENERATO E DISTRIBUITO (EURO)

	2018*	2019	2020
RICAVI	876.726.080	558.060.519	874.169.449
PROVENTI FINANZIARI	590.492	294.649	1.378.268
ALTRI RICAVI/ONERI	19.686.531	14.262.900	26.371.313
<b>TOTALE VALORE ECONOMICO GENERATO</b>	<b>897.003.103</b>	<b>572.618.068</b>	<b>901.919.030</b>
COSTI OPERATIVI	815.391.371	521.508.205	843.258.314
REMUNERAZIONE DEL PERSONALE	9.800.608	7.676.406	13.627.751
CAPITALE DI CREDITO E DI RISCHIO	1.793.777	2.471.007	2.317.041
IMPOSTE E TASSE	15.766.797	8.770.048	5.112.936
DONAZIONI E CONTRIBUTI ASSOCIATIVI	391.072	256.695	1.042.486
<b>TOTALE VALORE ECONOMICO DISTRIBUITO</b>	<b>843.143.625</b>	<b>540.682.361</b>	<b>865.358.528</b>
<b>VALORE ECONOMICO TRATTENUTO DAL GRUPPO</b>	<b>53.859.478</b>	<b>31.935.707</b>	<b>36.560.502</b>

### VALORE MONETARIO TOTALE DELL'ASSISTENZA MONETARIA RICEVUTA (EURO)

	2018	2019	2020
SGRAVI FISCALI O CREDITI FISCALI	18.213	-	26.432
CONTRIBUTI PER INVESTIMENTI, RICERCA E SVILUPPO E ALTRI TIPI DI CONTRIBUTI	3.898.721	1.261.679	4.181.399

\*2018 dall'01.01.2018 al 31.12.2018 - 2019 dall'01.01.2019 al 31.08.2019 - 2020 dall'01.09.2019 al 31.08.2020

#### 3.1 I risultati economici e il valore generato

Nel Gruppo Cereal Docks, la gestione fiscale in tema di imposte dirette ed indirette è demandata alla responsabilità del Chief Financial Officer (C.F.O.) che provvede a determinare il carico fiscale sulla base della legislazione vigente, appoggiandosi eventualmente a consulenti esterni per problematiche particolarmente complesse o nuove. In occasione di novità rilevanti nelle normative fiscali, che potrebbero consentire risparmi di imposte, il C.F.O. scambia informazioni con l'organo di governo affinché ne sia informato e possa eventualmente tenerne conto nell'elaborazione delle strategie, soprattutto per quelle di investimento.

La variabile fiscale non è comunque determinante nelle scelte strategiche, ci si limita eventualmente a ricercare le soluzioni fiscalmente più convenienti una volta decisa la strategia di sviluppo. Per le società soggette a revisione legale, ovvero Cereal Docks Spa, Cereal Docks International Spa, Cereal Docks Marghera Srl, Cereal Docks Food Srl e Demethra Biotech Srl, le dichiarazioni relative alle imposte IRES e IRAP sono soggette a verifica e sottoscrizione da parte del revisore o collegio sindacale.

La gestione operativa in ambito IVA è suddivisa tra diversi soggetti, con separazione della parte esecutiva da quella di controllo. La gestione dell'imposizione diretta (IRES ed IRAP) è effettuata anch'essa direttamente dal CFO. I rapporti con le autorità doganali per i prodotti importati (soia, cereali, olio) o soggetti ad accisa (olio ed energia elettrica autoprodotta), riguardanti gli stabilimenti di Camisano, Portogruaro, Porto Marghera Via Righi e Via Banchina Molini, sono gestiti da personale esperto in materia.

In futuro potrebbe interessare il tema del coinvolgimento con le autorità fiscali, che attualmente ci risulta precluso in quanto limitato alle imprese di maggiori dimensioni. Su questa linea, nel corso dell'esercizio 01/09/19-

31/08/2020, Cereal Docks Spa ha ottenuto le qualifiche di AEO ed Esportatore Autorizzato, che agevolano e semplificano le operazioni doganali ed ha avviato la richiesta per l'ottenimento di "Luogo Approvato" per lo stabilimento di via Ca' Marzare a Camisano (anch'esso al fine di semplificare le operazioni di esportazione).

Le giurisdizioni fiscali interessate sono l'Italia e la Romania, quest'ultima per la sola Cereal Docks East Europe.

Il Gruppo Cereal Docks Spa ha superato nel 2018 il limite di ricavi di 750.000.000 di euro a partire dal quale, dal periodo d'imposta successivo, sorge l'obbligo del Country by Country Report. Di conseguenza il primo Country by Country Report è stato quello relativo al periodo 01/01/19-31/08/19.



## 3.2 Ricerca, Innovazione e Informatizzazione

Il Gruppo Cereal Docks sente forte la responsabilità del proprio ruolo all'interno del settore agroalimentare, oggi sempre più chiamato ad investire in innovazione sostenibile, soprattutto su sollecitazione di un consumatore attento alla propria salute e a quella del Pianeta. **Nel corso del 2020, il Gruppo ha istituito il dipartimento Ricerca e Innovazione**, con risorse e competen-

ze dedicate che, in sinergia con altre funzioni aziendali, si occupa di ricerca e innovazione applicata a processi e prodotti. Questo modello consente di valutare in maniera efficace l'impatto reale della ricerca in termini di applicabilità, consolidamento e ampliamento del business.

### AMBITI DI RICERCA IN CUI IL GRUPPO CEREAL DOCKS HA INVESTITO NEL CORSO DEL TRIENNIO 2018-2020:



#### Ingredienti funzionali

Sulla base delle esigenze dei clienti, ci si è dedicati allo sviluppo di ingredienti funzionali innovativi con l'obiettivo di contribuire al miglioramento della nutrizione umana in un contesto di sicurezza alimentare e di sostenibilità ambientale.



#### Upcycling ed economia circolare

Le attività mirano a valorizzare i prodotti e i sottoprodotti della filiera agroalimentare per trasformare gli scarti di produzione in risorse nuovamente utili e sostenibili, per la nutrizione umana e per quella animale.



#### Digital transformation

Lo scopo è supportare e stimolare i fornitori agricoli verso processi di trasformazione digitale e di automazione della produzione.



#### Chimica verde

Si tratta della ricerca di tecniche di produzione sostenibile per identificare bioprocessi e biotrasformazioni volti ad ottenere materiali ecosostenibili e bio-based building blocks.

#### 3.2 Ricerca, Innovazione e Informatizzazione

##### SOLAR IMPULSE EFFICIENT SOLUTIONS

Nel 2020, la bioplastica di Cereal Docks è stata selezionata tra le “Solar Impulse Efficient Solutions”, come una delle mille soluzioni tecnologiche in grado di contribuire alla riduzione dell’impatto ambientale tramite soluzioni di rilevanza industriale e commerciale, oltreché tecnica. Si tratta di un nuovo plastificante sostenibile ovvero biologico, biodegradabile, sicuro per la salute umana e l’ambiente. La bioplastica di Cereal Docks offre una vasta gamma di applicazioni, dalle capsule di caffè, scarpe, cavi all’automotive e molti altri.

##### COMITATO SCIENTIFICO E DELL’INNOVAZIONE (CO.S.I)

A supporto del processo di ricerca e innovazione, il Gruppo Cereal Docks ha istituito nel 2019 un proprio Comitato Scientifico e dell’Innovazione (CO.S.I) composto da figure interne legate sia alla Qualità che alla Ricerca e Sviluppo, con funzioni consultive e propositive trasversali sui temi dell’innovazione.

Il CO.S.I. svolge una funzione trasversale a tutte le varie attività aziendali e in particolare punta a:

- **Creare un contesto favorevole alla diffusione di innovazione**
- **Stimolare il pensiero laterale**
- **Mettere a sistema attività, progetti e conoscenze**
- **Favorire la crescita della community**
- **Esplorare nuove idee**
- **Attivare collaborazioni e captare nuove opportunità**



Evento online  
IL CO.S.I PRESENTA

**“Mettere in tavola l’innovazione. Il ruolo della ricerca e delle tecnologie per l’alimentazione, dopo la pandemia e verso una nuova normalità”.**

L’evento proposto dal Comitato Scientifico e dell’Innovazione di Cereal Docks Group a ottobre 2020 ha aperto un dibattito molto partecipato sul ruolo della ricerca scientifica e delle tecnologie per portare in tavola più sicurezza, qualità, tracciabilità, gusto, salubrità, sostenibilità.

## 3.2 Ricerca, Innovazione e Informatizzazione



### DEMBIOTECH, MODELLO DI GREEN TECHNOLOGY

I laboratori e l'impianto produttivo di DemBiotech si trovano all'interno dell'headquarters di Cereal Docks Group, in oltre 10.000 mq concepiti secondo standard rispondenti ai criteri più avanzati della green technology.

La società nata nel 2016 è specializzata nella ricerca e sviluppo di attivi da colture vegetali in vitro, da utilizzare come ingredienti nei settori health care e beauty care. Grazie al know how e alla passione dei suoi ricercatori, l'azienda ha sviluppato CROP<sup>®</sup> (Controlled Release of Optimized Plants), una piattaforma biotech proprietaria e innovativa, basata sulla tecnica delle colture vegetali in vitro, che sfrutta la totipotenza cellulare, caratteristica che conferisce alle piante la capacità di replicarsi e riprodursi a partire da un semplice frammento di tessuto vegetale.

Una volta selezionata la Pianta Madre, DemBiotech preleva una foglia, un seme o una gemma. Da questa piccola porzione di tessuto, attraverso CROP<sup>®</sup>, è possibile ottenere lo stesso fitocomplesso presente nella pianta coltivata con metodo tradizionale, raggiungendo però standard più elevati in termini di qualità, sicurezza, standardizzazione, disponibilità e sostenibilità.

CROP<sup>®</sup> garantisce infatti un'elevata standardizzazione, il completo affrancamento da variazioni e disponibilità stagionali e da limiti geografici, unitamente ad un alto profilo di sicurezza, una maggiore eco-sostenibilità e il totale rispetto della biodiversità. Tale piattaforma rappresenta inoltre la filiera più corta in assoluto: dalla coltivazione al prodotto finale, tutto avviene nello stesso stabilimento altamente automatizzato.



## 3.2 Ricerca, Innovazione e Informatizzazione

### LA NOSTRA FUNZIONE IT

Nel corso del triennio di rendicontazione, la funzione IT ha visto un forte sviluppo in termini di progetti, risorse e competenze.

Nel 2019, la funzione si è arricchita di una nuova figura, completando la struttura oggi così composta: un IT manager, due senior application specialist, due senior system specialist.

Oggi il dipartimento può contare su un gestionale ERP SAP che governa oltre 90 utenze e più di 20 sistemi applicativi dipartimentali.

L'ufficio inoltre gestisce i seguenti apparati:

- 70 apparati di rete e 20 firewall
- 280 pc/notebook distribuiti su 10 sedi
- 20 server fisici e 140 server virtuali
- oltre 100 dispositivi mobili
- 12 connessioni dati

In un anno la funzione gestisce oltre 2.000 richieste ed eroga servizio di assistenza a oltre 200 utenti.

### I PROGETTI DEL TRIENNIO

2018-2020, nuove sale CED: realizzazione di 2 sale server, una per ciascuna delle due sedi di Camisano Vicentino, per garantire la continuità dei processi gestionali e di produzione; realizzazione di una sala server nella sede di Portogruaro

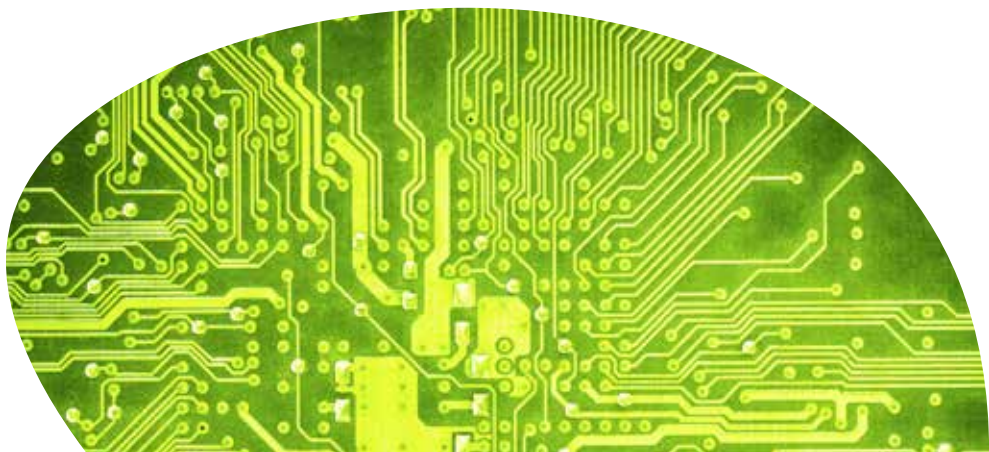
2019, introduzione di nuovi strumenti di sicurezza informatica con sistemi di filtraggio email (1,5 mln di messaggi filtrati in media ogni anno) e di monitoraggio delle postazioni

2019-2020, implementazione di nuove connessioni dati per aumentare le performance di comunicazione, in particolare l'aumento di banda e l'adozione di nuove tecnologie fibra/4g/ponti radio

2019-2020, informatizzazione dei sistemi di pesatura negli uffici logistici: è stato introdotto un software di prenotazione e gestione delle entrate/uscite di materiale realizzando un'interfaccia real-time con il gestionale SAP

2019-2020, revisione della reportistica: realizzazione di dashboard commerciali/direzionali attraverso l'adozione della piattaforma mobile di business intelligence che ha permesso l'aggregazione di tutte le informazioni macro relative al business, con possibilità di navigazione in dettaglio

2020, durante il periodo di lock-down legato alla pandemia da COVID-19, la struttura IT è riuscita a garantire il servizio di smart working in sicurezza a tutti i propri utenti, grazie ad un percorso già avviato di innovazione tecnologica (adozione di notebook e fonia integrata nel pc) e di ampliamento dei servizi (nuove sale ced, aumento banda connessione internet)





### 3. LA NOSTRA CRESCITA

#### 3.2 Ricerca, Innovazione e Informatizzazione

##### OPEN INNOVATION

L'innovazione rappresenta uno dei driver più importanti delle strategie di crescita del Gruppo Cereal Docks. Questo impegno si sviluppa all'interno, grazie al dipartimento Ricerca e Innovazione e all'esterno, in una logica di open innovation, grazie ad una rete di collaborazioni e partnership che coinvolgono il mondo dell'università, prestigiose istituzioni di ricerca, l'ecosistema delle start-up, le reti d'impresa innovative.

**FOODTECH  
ACCELERATOR**

##### **FoodTech Accelerator**

È un programma di accelerazione per startup a livello internazionale, verticale sul FoodTech, coordinato da Deloitte e di cui Cereal Docks è corporate partner dal 2019. L'obiettivo è accelerare startup potenzialmente in grado di impattare nei processi del core business dei corporate partners e/o allo sviluppo di nuovi business anche esterni al perimetro aziendale.

MANTEGNA CAMPUS,  
UN PROGETTO DI  
**MANTEGNA  
ACADEMY**

##### **Mantegna Campus, la tua tesi in azienda**

Mantegna Campus è un'iniziativa di Mantegna Academy, la scuola d'impresa del Gruppo. Il percorso intende avvicinare l'università al mondo dell'impresa proponendo ai giovani un'opportunità di formazione e di ricerca. Gli studenti di corsi di laurea magistrale selezionati entrano per 6 mesi nel team Ricerca e Innovazione dove possono sviluppare un approfondimento scientifico finalizzato all'elaborazione della tesi di laurea su un tema di interesse per l'azienda. La prima edizione del Campus si è svolta a cavallo tra il 2019 e il 2020 e ha visto la partecipazione di 3 studenti.

 **RIBES-NEST**

##### **Rete Innovativa Regionale RIBES-Nest**

Cereal Docks aderisce a RIBES-Nest, la rete innovativa regionale per l'ecosistema salute e l'alimentazione smart. Ne fanno parte 9 istituzioni di ricerca e 47 aziende di grandi, medie e piccole dimensioni, per un fatturato complessivo stimato di 8 miliardi di euro e oltre 12 mila dipendenti.





**cerealdocks** GROUP

Via dell'Innovazione, 1  
36043 Camisano Vicentino (VI), Italy  
Tel. +39 0444 419411  
[info@cerealdocks.it](mailto:info@cerealdocks.it)  
[cerealdocks.it](http://cerealdocks.it)